



Grafische Benutzeroberfläche „BearChess“

Mit **BearChess** bietet der freie Programmierer Lars Nowak auf seiner Webseite unter www.solanosoft.com die von ihm eigenständig entwickelte grafische Benutzeroberfläche an, die mit den Millenniumbrettern kompatibel ist.

Mit dem eONE kabellos Zugriff auf über 100 klassische Schachprogramme

Neben der Installation der einschlägigen modernen Engines ist es auf einfache Weise möglich, gegen unzählige Schachprogramme (Engines) zu spielen. Dabei sind auch viele (emulierte) klassische Schachcomputer dabei.

Dieses Softwarepaket (CB-EMU) wird von Franz Huber unter: <https://fhub.jimdofree.com> zur Verfügung gestellt.

Die Einbindung der Engines gestaltet sich hier besonders einfach: Es wird, wie allgemein üblich, eine *.exe – Datei als Engine benannt. *Das Besondere ist hier, dass eine exe-Datei nicht für ein einziges Programm steht, sondern den Zugriff auf alle Programme des Pakets direkt ermöglicht.*

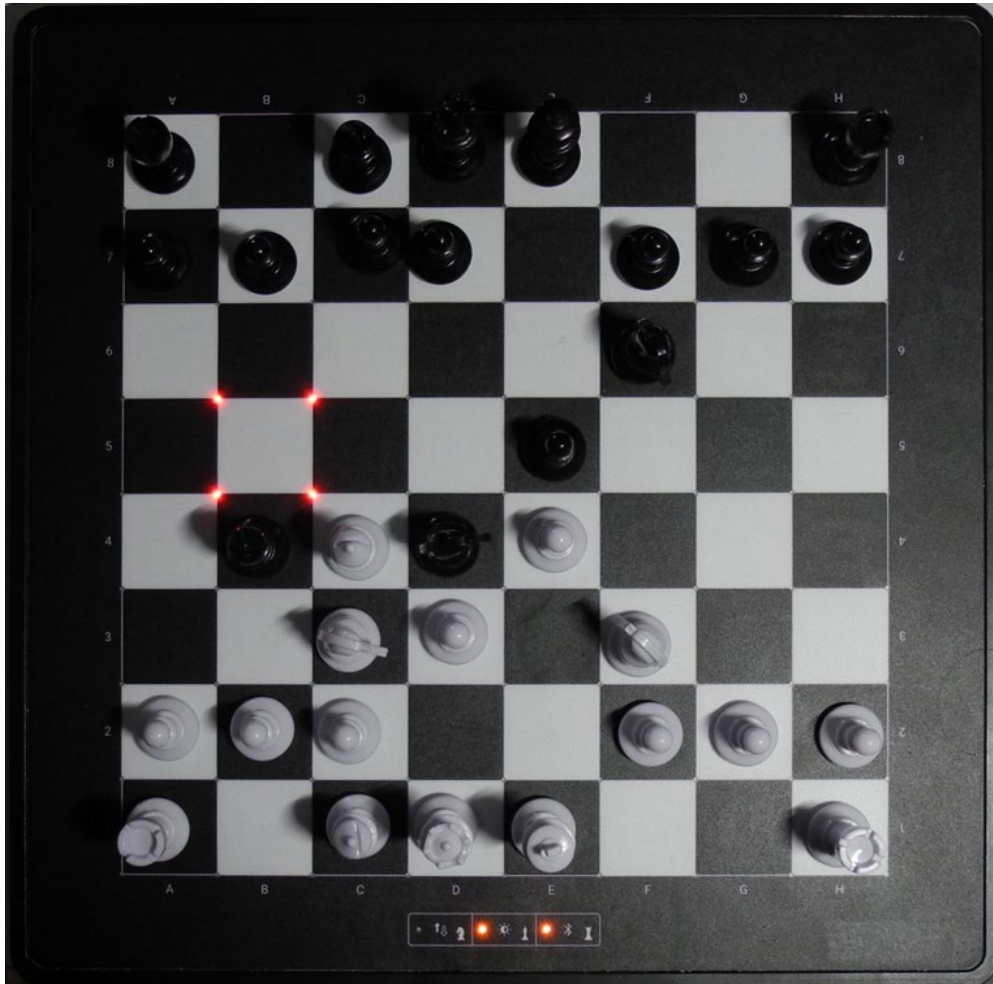
Diese Datei ist im Unterverzeichnis des Emulationspaketes zu finden, als MESSCHESS.exe (im Unterverzeichnis CB_EMU/MESSCHESS).



Abbildung: Schachcomputer: Mephisto Academy



Die Einstellung der Spielstufe wird, wie gewohnt auf dem virtuellen Gerät vorgenommen. Gespielt wird auf dem Millennium-Brett. Hier der Stand obiger Partie auf dem eONE.

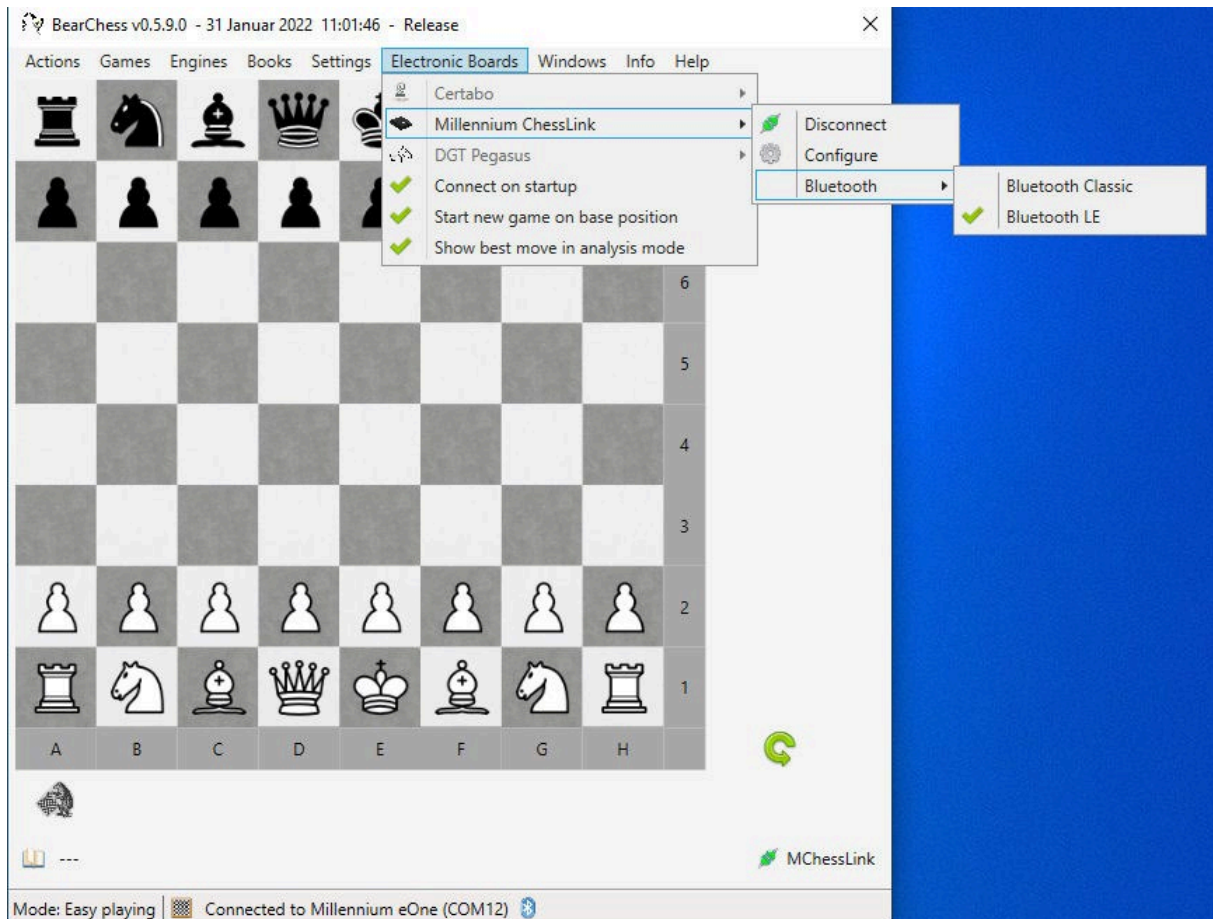




Verbinden des eOne via Bluetooth LE mit BearChess unter Windows 10

Voraussetzung: Windows hat „Millennium Chess“ als Bluetooth-Komponente erkannt. Dies kann bei Unklarheiten im Gerätemanager verifiziert werden.

Der Anwender startet BearChess aus dem Explorer und verfährt dann wie in der nachstehenden Abbildung dargestellt ist.



Unten rechts in der Abbildung zeigt die grüne Steckverbindung, dass die Einrichtung abgeschlossen ist. Diese Anzeige ist gleichzeitig als Schaltfläche ausgelegt, kann demzufolge für Verbinden und Trennen verwendet werden.

In der Regel wird eine erstmals erstellte Verbindung bei zukünftigen Sitzungen beim Programmstart automatisch erkannt. So dass lediglich besagter MChessLink – Button anzuklicken ist. Dies gilt insbesondere dann, wenn immer das gleiche elektronische Schachbrett verwendet wird.



Stellungseingabe (verfügbar für das eONE ab Version 6.1.0/ März 2022)

BearChess v0.6.0.1 - 24 März 2022 18:02:18 - Production

Actions Games Engines Books Settings Electronic Boards Windows Info Help

- Start a new game
- Run in analysis mode
- Duel
- Engine tournament
- Setup position
- Run startup game on start
- Close

Mode: Easy playing | Disconnected

MChessLink

Über „Actions“ „Setup Position“ gelangt man zum nachstehen dargestellten Eingabe-Editor.

Bevor mit der Stellungseingabe begonnen wird, sollte die Verbindung MChessLink aktiviert werden. In der Fußzeile erschein dann „connected.“

Setup Position

Set rnbqkbnr/pppppppp/8/8/8/8/PPPPPPPP/R

Pieces

Castling

White	Black
<input type="checkbox"/> 0-0	<input type="checkbox"/> 0-0
<input type="checkbox"/> 0-0-0	<input type="checkbox"/> 0-0-0

Color on move

White Black



Die Stellung wird am PC eingegeben. Parallel oder danach die Figuren auf dem eONE aufgestellt. Mit der abschließenden Bestätigung wird die Position auf das eONE übertragen.

Hinweise und mögliche Probleme:

Für das praktische Spiel ist lediglich das physische Schachbrett notwendig. Alle anderen Anzeigen (BearChess-Grafik oder virtueller Schachcomputer) bieten ggf. zusätzliche Informationen. Allerdings benötigt die Darstellung der ausgeführten Züge an den genannten Bildschirmbrettern, insbesondere der emulierten Schachcomputer-Darstellung, eine gewisse Zeit. Deswegen ist es nicht möglich, *extrem zeitnah* auf einen Computerzug zu antworten. Es muss ungefähr eine Sekunde abgewartet werden.

Zu weiteren Informationen zu den zahlreichen Konfigurationsmöglichkeiten sei auf die umfangreiche Dokumentation von Lars Nowak verwiesen, die im Download als entpackte Datei enthalten ist. Diese befindet sich im lokalen Verzeichnis der Installation, aufrufbar unter „Help“.