

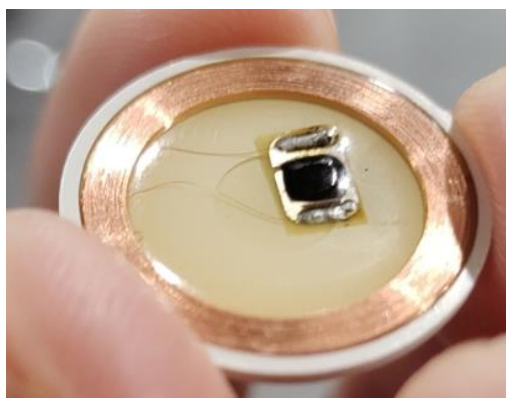


## Circuiti integrati RFID per le scacchiere Millennium RFID: Istruzioni di montaggio

### Note importanti: Rischio di malfunzionamento e garanzia limitata

Leggere attentamente queste istruzioni prima di modificare il proprio scacchista.

- 1) La modifica di Chess Man esistenti comporta un rischio di malfunzionamento.
- 2) I materiali utilizzati nel vostro scacchista possono influenzare fortemente le prestazioni dei circuiti integrati RFID e persino portare a un completo fallimento.
- 3) Gli errori nel processo di assemblaggio possono danneggiare gli RFID.
- 4) È necessario modificare l'omino degli scacchi e praticare un foro sul fondo per posizionare l'RFID. Questo processo non può essere annullato se si scopre che non funziona come previsto.
- 5) Si noti che in tutti questi casi non ci assumiamo alcuna responsabilità, né per il malfunzionamento delle etichette dopo il processo di assemblaggio, né per l'Uomo degli scacchi distrutto. L'assemblaggio delle etichette e la personalizzazione dell'omino degli scacchi avvengono a proprio rischio e pericolo.
- 6) Forniamo queste etichette RFID come servizio speciale ai nostri clienti.  
**La nostra garanzia per questi tag è quindi valida solo per i tag non montati.**
- 7) Si noti inoltre che queste piastrine non assemblate non sono fatte per essere giocate da sole. Hanno bisogno dell'omino degli scacchi circostante per proteggere l'IC.



Tag RFID, lato superiore (verso l'uomo degli scacchi)



Tag RFID, lato inferiore (verso la scacchiera)

## Requisiti per la modifica di Chess Man

Gli scacchi possono essere personalizzati se soddisfano i seguenti requisiti:

- 1) L'uomo degli scacchi deve avere un diametro di base non inferiore a 26 mm.
- 2) La base deve essere sufficientemente alta da consentire l'aggiunta del circuito integrato RFID.
- 3) L'omino degli scacchi deve avere un materiale e un peso conformi al segnale RFID. I materiali magnetici come il ferro, l'acciaio e la ferrite devono essere evitati, in quanto possono uccidere il segnale RFID.
- 4) I pesi piatti sul fondo del pezzo, in qualsiasi materiale conduttore, non vanno bene.

## Materiali necessari per la modifica dell'Uomo degli scacchi

Prima di iniziare la personalizzazione, preparare i seguenti elementi:

- 1) 22 mm - o leggermente più grande - punta Forstner
- 2) Colla, silicone o nastro adesivo
- 3) Feltro

## Test 1: Prova dei tag RFID nudi

Testate i tag prima di iniziare. In questo modo è possibile individuare, in un secondo momento, l'origine di eventuali problemi.

- 1) Tutti i tag sono già stati testati e programmati da noi.
- 2) Prima di iniziare a modificare il vostro scacchista, provate il set in dotazione per verificarne il corretto funzionamento prima di assemblare il vostro scacchista.
- 3) Per provarli, accedere alla modalità Impostazione della posizione / Controllo della scacchiera del computer per scacchi o dell'app ChessLink.
- 4) Ora posizionate tutte le etichette RFID sul tabellone e verificate se i pezzi contrassegnati dalle etichette appaiono sullo schermo.
- 5) Se ciò è confermato, i tag funzionano bene e si può procedere.

**Si noti che la nostra garanzia termina in questa fase.** Se non si desidera continuare, si consiglia di ordinare set completi di scacchi pronti per l'uso dal Millennium Webstore.

## Prova 2: testare le etichette RFID insieme all'uomo degli scacchi

Ora potete avere un'indicazione di come i tag potrebbero interagire con il vostro scacchista.

- 1) Posizionare con cura TUTTI gli scacchisti che si desidera modificare sopra le etichette RFID posizionate sulla scacchiera.
- 2) Monitorare attentamente lo schermo dell'applicazione o del computer degli scacchi per verificare se tutti i pezzi sono ancora nella posizione corretta.
- 3) **Prestate particolare attenzione a verificare se gli scacchisti scompaiono e riappaiono per brevi periodi - il cosiddetto "sfarfallio".** In caso affermativo, questo è un chiaro segno che il materiale del vostro scacchista (di solito il peso utilizzato) **non è compatibile con la tecnologia RFID.** In questi casi, **NON MODIFICATE IL VOSTRO SCACCHIERE.**

- 4) Se l'uomo degli scacchi non ha alcun effetto negativo se si siede sopra i tag, allora questo è un indicatore che l'uomo degli scacchi può essere utilizzato correttamente. Tuttavia, si prega di notare che non si tratta di una garanzia, poiché anche la distanza tra il peso e il tag gioca un ruolo importante. E la distanza si ridurrà con la foratura dell'omino degli scacchi.

## Praticare i fori sul fondo dell'Uomo degli Scacchi

- 1) Utilizzare una punta Forstner da 22 mm o più grande per praticare un foro sul fondo dell'omino degli scacchi:
  - a. Il foro deve avere una profondità compresa tra 2,0 e 2,8 mm.
    - i. Se si desidera installare i tag con la protezione in EVA (come consigliamo), forare a 2,5 - 2,8 mm di profondità.
    - ii. Se lo spazio non è sufficiente e si desidera installare senza la protezione EVA, forare a 2 - 2,3 mm di profondità.
    - iii. Vedi pagina 4 per ulteriori informazioni.
  - b. La larghezza minima del foro deve essere di 22 mm - il cartellino ha una dimensione di 20 x 1,7 mm.
- 2) Assicurarsi che il legno rimanente sul lato sia abbastanza spesso. Non è possibile utilizzare scacchi con un diametro di base inferiore a 26 mm. Controllate soprattutto le pedine, che sono in genere quelle con la base più sottile. Quanto più spesso è il diametro della base, tanto più robusto sarà l'omino degli scacchi. Si consiglia uno **spessore minimo di 2 mm intorno al foro**.
- 3) Se il foro non è abbastanza profondo, l'etichetta potrebbe uscire dal foro sul fondo. In questo modo, la piastrina si guasterà dopo lo stesso periodo di utilizzo a causa degli urti permanenti subiti dalla piastrina stessa durante lo spostamento dei pezzi. Assicuratevi quindi che le etichette siano **completamente all'interno dell'omino** degli scacchi.

## Controllare il peso dell'Uomo degli Scacchi

- 1) Ora controllate se all'interno dell'Uomo degli scacchi è presente un peso. Si noti che il peso dell'omino degli scacchi deve essere non magnetico. Il materiale magnetico disturba il segnale RFID e i pezzi potrebbero non funzionare correttamente se si utilizzano scacchi di questo tipo.
- 2) Tra gli esempi di pesi da uomo a scacchi che possono essere utilizzati vi sono il cobalto, l'ottone o il cemento.
- 3) Esempi di pesi per scacchisti da evitare sono ferro, acciaio o ferrite. Possono funzionare se questi pesi sono a forma di asta, non troppo spessi e non vicini all'etichetta.
- 4) Pesi dell'asta: Spesso il peso viene aggiunto come asta al centro dell'uomo degli scacchi.

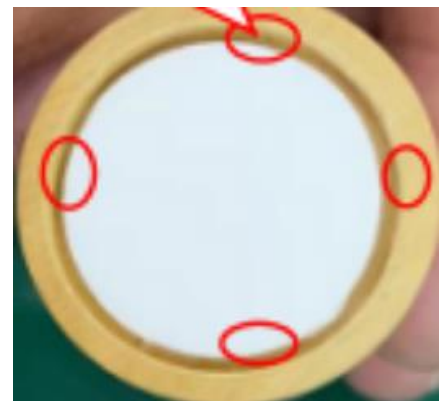
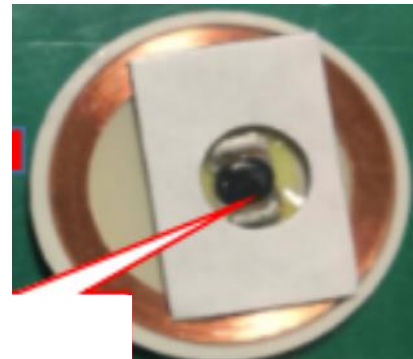
- a. Se all'interno dell'omino degli scacchi è presente un'asta di peso, **la distanza tra l'asta di peso e l'RFID deve essere almeno pari al diametro dell'asta**. Quindi, se il vostro scacchista è dotato di un'asta di ottone spessa 6 mm, anche la distanza tra la parte inferiore dell'asta e l'etichetta RFID deve essere di almeno 6 mm. In questo modo si evitano i disturbi del segnale RFID.
- b. Si noti che i pezzi più pesanti, come le Regine, le Corve ecc. spesso utilizzano aste più spesse rispetto ai Pedoni, quindi è bene controllare ogni singolo pezzo.
- c. Se si scopre che il peso è troppo lungo, è necessario accorciarlo. Se si scopre che il peso non è adatto, è necessario rimuoverlo o sostituirlo con un materiale adatto.
- d. Ora riempite completamente il piccolo foro dell'asta del peso (se presente) con colla o silicone. In questo modo si evita che l'asta del peso cada con il tempo sull'RFID. Lasciare asciugare con cura.



- 5) Pesi piatti: Se il vostro scacchista usa pesi piatti, il materiale di questi pesi è essenziale. I pesi piatti sul fondo del pezzo, **in qualsiasi materiale conduttore**, non vanno bene. Sugeriamo di rimuoverli completamente.

## Montaggio dell'etichetta RFID

- 1) Inserire l'etichetta RFID nel foro centrale. Il lato con la bobina guarda normalmente verso l'alto. Il lato con la plastica bianca guarda verso il basso, verso la scheda.
- 2) Se si dispone di spazio sufficiente, aggiungere la schiuma EVA fornita con i tag come mostrato nell'immagine (tra l'omino degli scacchi e l'IC). In questo modo si protegge ulteriormente l'IC RFID, ma si aggiunge un po' di altezza. Se non avete l'altezza necessaria, potete lasciarla da parte.
- 3) Verificare nuovamente che la plastica bianca della targhetta non sporga dall'Uomo degli scacchi. In tal caso, ripetere la procedura e praticare un foro più profondo.
- 4) È il momento giusto per testare nuovamente il vostro pezzo sulla scacchiera. Appare costantemente?
- 5) A questo punto, fissare la targhetta con 4 punti di colla. Lasciare asciugare con cura.
- 6) Se il tag è leggermente troppo profondo, riempire il foro con del silicone. 1-1,5 mm non è un problema per la potenza del segnale.
- 7) Applicare un feltro a scelta sul fondo dell'omino degli scacchi.
- 8) L'uomo degli scacchi è pronto a giocare.
- 9) Ripetere il procedimento per il resto degli scacchi.



Note: Applicare la colla, il silicone o il nastro adesivo solo sul lato in plastica dell'etichetta. Non aggiungere colla, nastro adesivo o silicone sopra l'IC.

## Informazioni legali

Millennium 2000 GmbH dichiara che il dispositivo è conforme alle direttive CE pertinenti (in particolare a quelle citate di seguito) e che la serie è stata prodotta di conseguenza:

- (EMC) Compatibilità elettromagnetica 2014/30/UE
- (RAEE) Rifiuti di apparecchiature elettriche ed elettroniche 2012/19/EU
- Direttiva 2011/65/CE sulla restrizione delle sostanze pericolose.

Il certificato di conformità può essere richiesto a [info@millennium2000.de](mailto:info@millennium2000.de).

Indirizzo del produttore:

MILLENNIUM 2000 GmbH, Alte Landstraße 21a, 85521 Ottobrunn, Germania

Il nostro team di assistenza è disponibile all'indirizzo [support@millennium2000.de](mailto:support@millennium2000.de).